

PROTECTION ET MISE EN VALEUR DU BASSIN VERSANT DU RUISSEAU WILLIAMS



Marc Champagne, Tech. forestier, Coopérative Terra-Bois
Anne Keough, Biologiste, Horizon multiresource

PROTECTION ET MISE EN VALEUR DU BASSIN VERSANT DU RUISSEAU WILLIAMS

QUI SOMMES-NOUS?

- Organisations collectives (GF et filiale)
- Appartenons à plus de 600 propriétaires de boisés privés
- Multidisciplinaires
- Spécialisées en développement régional durable et en aménagement intégré des ressources



LES PARTENAIRES

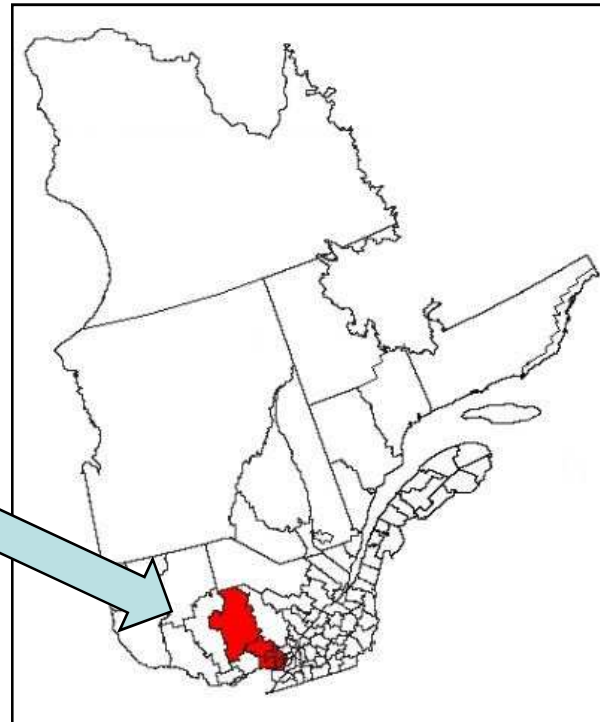
- Fondation de la faune du Québec
 - Monde municipal (Lachute, Gore, MRC d'Argenteuil)
 - Agence régionale de mise en valeur des forêts privées des Laurentides
 - Ministères des Ressources Naturelles
 - Organisme de bassin versant de la rivière du Nord - Abrinord
 - Collège Vanier
 - Association des trappeurs Laurentides-Labelle
-

PROTECTION ET MISE EN VALEUR DU BASSIN VERSANT DU RUISSEAU WILLIAMS



PROTECTION ET MISE EN VALEUR DU BASSIN VERSANT DU RUISSEAU WILLIAMS

Le terrain de jeux
des Montréalais
et du 450



PROTECTION ET MISE EN VALEUR DU BASSIN VERSANT DU RUISSEAU WILLIAMS



- Bassin versant de la rivière du Nord d'une superficie de 2 200 km²
- Bassin versant du ruisseau Williams d'une superficie de 62 km² (3% du BVRN)
- Situé à l'intérieur du Bouclier Canadien à la limite nord des Basses-terres du Saint-Laurent
- 88 propriétaires fonciers ≥ 4 ha à Gore et 69 à Lachute (**total de 157**)

PROTECTION ET MISE EN VALEUR DU BASSIN VERSANT DU RUISSEAU WILLIAMS

OBJECTIFS GÉNÉRAUX

- Vérifier l'adhésion des partenaires à un mode de gestion forestière selon l'unité territoriale d'un bassin versant
- Créer une synergie sociale basée sur le partenariat
- Créer des effets de levier
- Favoriser le développement économique de la région
- Innover dans les pratiques d'aménagement
- Protéger et mettre en valeur la forêt, les habitats fauniques et le milieu aquatique

PROTECTION ET MISE EN VALEUR DU BASSIN VERSANT DU RUISSEAU WILLIAMS

OBJECTIFS SPÉCIFIQUES

- Sensibiliser et regrouper des propriétaires fonciers, des municipalités et des organismes régionaux autour d'un projet durable et rassembleur
- Accroître le niveau d'implication et le nombre de propriétaires actifs dans la conservation, et la mise en valeur des ressources tant forestières que fauniques
- Réaliser des travaux d'aménagement forestier, faunique et hydrique
- Préserver et améliorer la qualité des habitats

PROTECTION ET MISE EN VALEUR DU BASSIN VERSANT DU RUISSEAU WILLIAMS

OBJECTIFS ASSOCIÉS

- Soutenir la démarche menant à la certification des boisés privés des Laurentides
- Valoriser la complémentarité des travaux forestiers-fauniques
- Améliorer l'expertise des ressources en matière de gestion intégrée
- Transférer les connaissances à l'ensemble des intervenants de la région

PROTECTION ET MISE EN VALEUR DU BASSIN VERSANT DU RUISSEAU WILLIAMS

ACTION 1 : PORTRAIT DIAGNOSTIC DU BASSIN VERSANT

- Réalisation du CPI



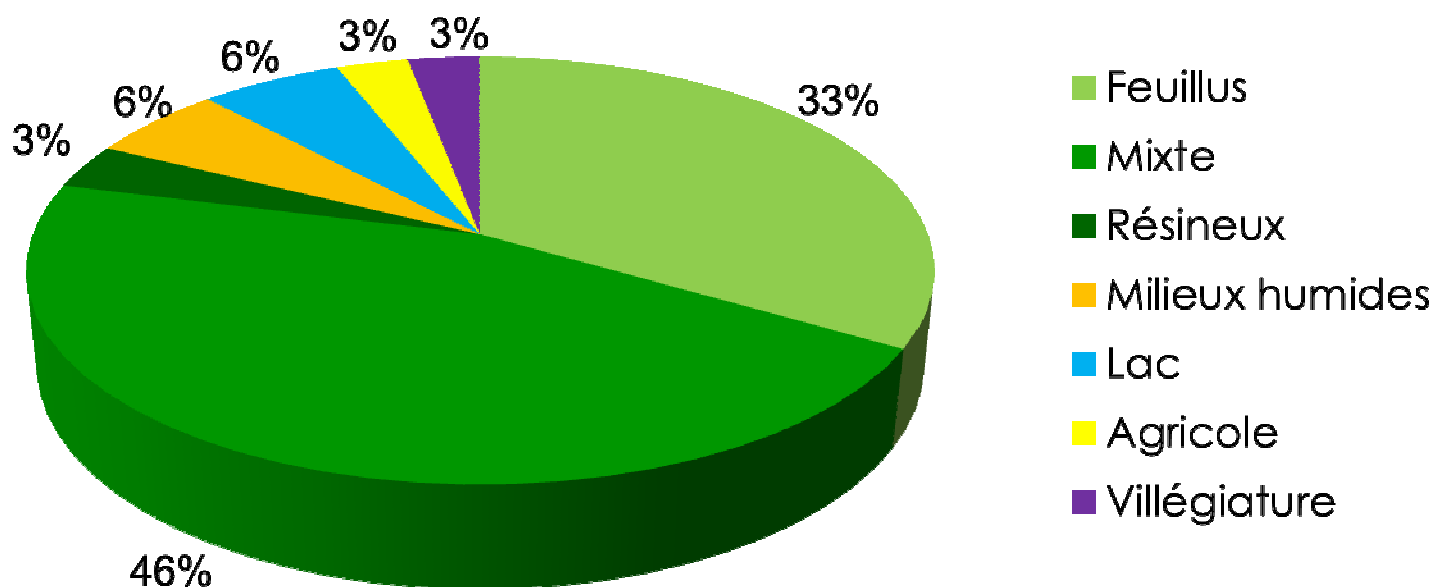
Plan de protection et de mise en valeur du bassin versant du ruisseau Williams
Cahier de planification intégrée



Version 1.0
Décembre 2010

PROTECTION ET MISE EN VALEUR DU BASSIN VERSANT DU RUISSEAU WILLIAMS

OCCUPATION DU SOL



PROTECTION ET MISE EN VALEUR DU BASSIN VERSANT DU RUISSEAU WILLIAMS



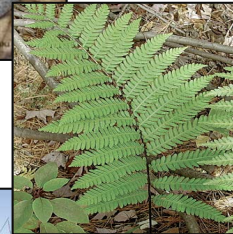
HYDROGRAPHIE

- Prise d'eau potable de la ville de Lachute
- Lacs habités (15 lacs)
- Épisodes d'algues bleu-vert (3)
- 13 ouvrages de retenue des eaux
- 51 km de cours d'eau permanents
- 39 km de cours d'eau intermittents
- 367 ha de lacs
- 351 ha de milieux humides

PROTECTION ET MISE EN VALEUR DU BASSIN VERSANT DU RUISSEAU WILLIAMS

Espèces fauniques vulnérables ou susceptibles d'être désignées (CDPNQ)

- Couleuvre à collier
- Couleuvre verte
- Bruant sauterelle
- Campagnol-lemming de Cooper
- Hibou des marais
- Grenouille des marais



Espèces floristiques menacées, vulnérables ou susceptibles d'être désignées (CDPNQ)

- Listère australe
- Woodwardie de Virginie
- Platanthère à gorge frangée
- Persicaire faux poivre d'eau
- Chêne blanc
- Matteucie fougère-à-l'autruche
- Sanguinaire du Canada
- Ail des bois

PROTECTION ET MISE EN VALEUR DU BASSIN VERSANT DU RUISSEAU WILLIAMS



FAUNE

- Les lacs, les cours d'eau, les milieux humides et un couvert forestier important favorisent la présence d'une variété d'espèces.
- Présence au sud du ravage de Hill Head.
- Grande faune composée du cerf de Virginie et du castor du Canada.

CONCLUSION DU CPI

- Aucune connaissance de l'habitat du poisson
- Beaucoup de barrages de castor / anthropiques
- Diversité de travaux sylvicoles réalisée faible
- Peu d'activités acéricoles
- Peu d'associations de lac et de producteurs forestiers
- Aucun accès public aux plans d'eau

ACTION 2 : SENSIBILISATION

- Articles de journaux / revue
- Télévision communautaire



Un projet pilote d'aménagement intégré d'envergure pour la forêt et la faune

argent@leap.on.ca
LACHUTE

La Coopérative Terra-Bois, en étroite collaboration avec Horizon Multirésource et ses partenaires associés, entament prochainement la réalisation d'un projet pilote d'aménagement intégré du bassin versant du ruisseau Williams, un des tributaires de la Rivière du Nord. Le territoire concerné couvre une superficie de plus de 4000 hectares et est réparti entre la ville de Lachute et la municipalité de Canton de Gore dans les Laurentides.

L'initiative est d'une durée de 5 ans et sera comme premier objectif de dresser un portrait environnemental, économique et social détaillé du bassin versant et, dans un deuxième temps, d'y investir des sommes pouvant atteindre 500 000\$ en travaux bénéfiques pour la forêt, la faune et la qualité de l'eau.

Cette initiative s'inscrit dans le cadre du nouveau programme d'Aménagement intégré par une bassin



Le ruisseau Williams est un des tributaires de la Rivière du Nord (notre photo) tirant mis en oeuvre par la Fondation de l'Environnement et des Parcs de la faune du Québec, avec l'appui (MMDPQ), la Fédération québécoise de

en se souciant du développement économique et en stimulant un progrès social. Plus concrètement, le projet permettra de développer une approche de gestion novatrice, de valoriser la complémentarité des travaux forestiers et fauniques, de tenir compte des préoccupations et des intérêts des propriétaires de boisés privés, de contribuer à la mise en valeur de l'ensemble des ressources du bassin versant en termes de qualité et de productivité, en plus de préserver ou d'améliorer la diversité et la qualité des habitats fauniques.

Ce projet permettra également d'améliorer l'expertise régionale des personnes ressources et permettra le transfert de connaissances à l'ensemble des intervenants régionaux concernés.

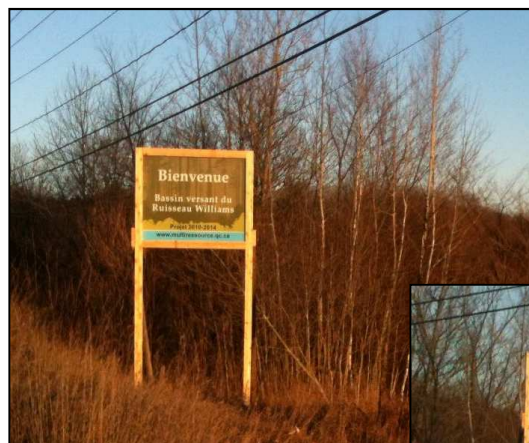
Monsieur Pierre Baril, directeur général de la Coopérative Terra-Bois précise : « Ce type de projet permettra de démontrer l'importance d'avoir une bonne coordination entre les



PROTECTION ET MISE EN VALEUR DU BASSIN VERSANT DU RUISSEAU WILLIAMS

ACTION 2 : SENSIBILISATION

- Panneaux routiers



PROTECTION ET MISE EN VALEUR DU BASSIN VERSANT DU RUISSEAU WILLIAMS

ACTION 2 : SENSIBILISATION

- Sondage des propriétaires fonciers (34% de taux de réponse)
- Mesures interactives:



- Facebook
- Blogue



PROTECTION ET MISE EN VALEUR DU BASSIN VERSANT DU RUISSEAU WILLIAMS

ACTION 2 : SENSIBILISATION

- Pochette d'information
- Bulletin d'information



Partenaires
à la réalisation de ce projet précurseur

De l'aide financière pour vous!

Votre participation
dans ce projet d'envergure

Une image complète
du bassin versant du ruisseau Williams

Un projet novateur pour vous et la région!

Mettre en valeur les forêts privées

Les forêts privées représentent 10 % du territoire forestier québécois. Cette forêt est détenue par environ 130 000 propriétaires. En plus d'être reconnue pour sa grande productivité forestière, la forêt privée est également localisée à proximité des territoires habités et des usines. Enfin, elle abrite une faune diversifiée qui permet à des milliers de Québécois et de Québécoises de pratiquer des activités reliées à cette ressource naturelle.

Actuellement, environ 35 000 propriétaires sont reconnus comme producteur forestier au Québec. Un nombre croissant de propriétaires possède une forêt d'abord et avant tout pour le plaisir, la détente et le loisir. Toutefois, comme le développement durable et la mise en valeur des boisés privés revêtent une importance capitale, nous croyons que la mise en place d'une gestion novatrice et intégrée à l'échelle d'un sous-bassin conduira à un apport important des propriétaires dans le développement des forêts privées.

Le projet qui vous est présenté dans ce document vise l'implantation, à l'échelle du bassin versant du ruisseau Williams, d'une approche globale d'aménagement intégré des ressources (forêt, faune, eau). La gestion du territoire par bassin versant s'avère intéressante pour implanter une approche qui dépasse les limites de la propriété et crée un lien entre les propriétaires. En regroupant les propriétaires autour d'un objectif commun, nous espérons créer une dynamique d'appartenance qui favorisera les initiatives concrètes de protection et de mise en valeur.

Comme vous êtes propriétaire d'une forêt faisant partie du bassin versant du ruisseau Williams, le succès de ce projet requiert votre participation. Vous seul pouvez contribuer par vos actions à une meilleure mise en valeur des ressources du bassin versant du ruisseau Williams. Vous trouverez donc dans cette trousse, diverses informations utiles pour la mise en valeur de votre boisé dans une optique de gestion par bassin versant.

PROTECTION ET MISE EN VALEUR DU BASSIN VERSANT DU RUISSEAU WILLIAMS

ACTION 2 : SENSIBILISATION

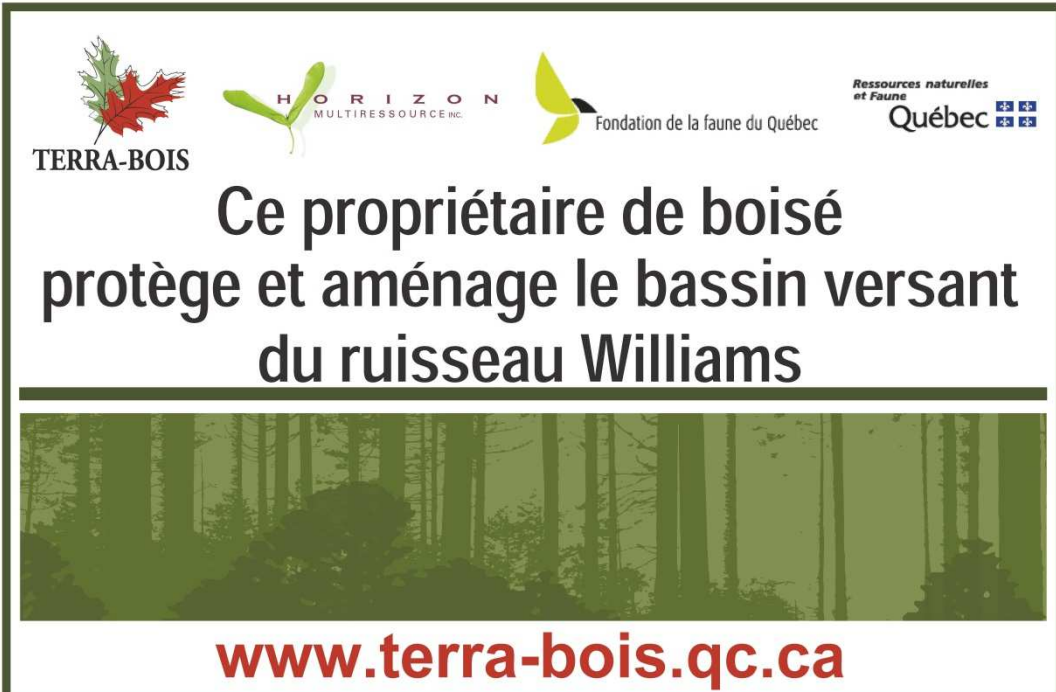
- Formations aux propriétaires de boisés (castor/travaux/conservation)
- Appels directs de propriétaires ciblés



PROTECTION ET MISE EN VALEUR DU BASSIN VERSANT DU RUISSEAU WILLIAMS

ACTION 2 : SENSIBILISATION

- Panneau des propriétaires participants



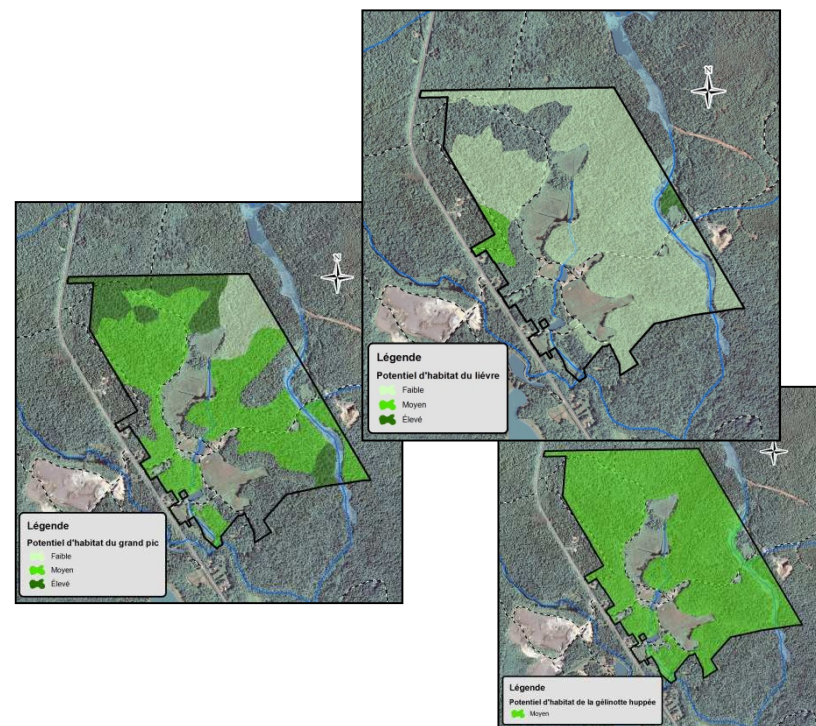
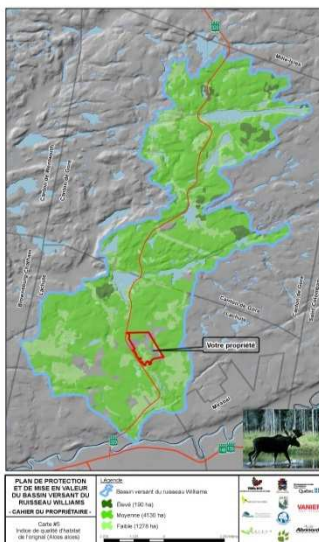
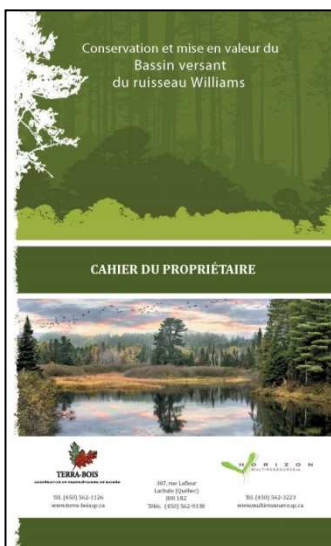
TERRA-BOIS **HORIZON** **Fondation de la faune du Québec** **Ressources naturelles et Faune Québec**

Ce propriétaire de boisé protège et aménage le bassin versant du ruisseau Williams

www.terra-bois.qc.ca

ACTION 3 : TRAVAUX FORÊT-FAUNE

- Cahier du propriétaire



PROTECTION ET MISE EN VALEUR DU BASSIN VERSANT DU RUISSEAU WILLIAMS

ACTION 3 : TRAVAUX FORÊT-FAUNE

- Éclaircie intermédiaire de feuillus de qualité
- Élagage
- Contrôle du hêtre dans une érablière



ACTION 3 : TRAVAUX FORÊT-FAUNE

- Récolte de jardinage feuillus et résineux



PROTECTION ET MISE EN VALEUR DU BASSIN VERSANT DU RUISSEAU WILLIAMS

ACTION 3 : TRAVAUX FORÊT-FAUNE

- Éclaircie intermédiaire (conservation chicots et arbres fruitiers)
- Rabattement (nourriture)



PROTECTION ET MISE EN VALEUR DU BASSIN VERSANT DU RUISSEAU WILLIAMS

ACTION 3 : TRAVAUX FORÊT-FAUNE

- Dégagement résineux
(abris cerfs et lièvres)



PROTECTION ET MISE EN VALEUR DU BASSIN VERSANT DU RUISSEAU WILLIAMS

ACTION 3 : TRAVAUX FORÊT-FAUNE

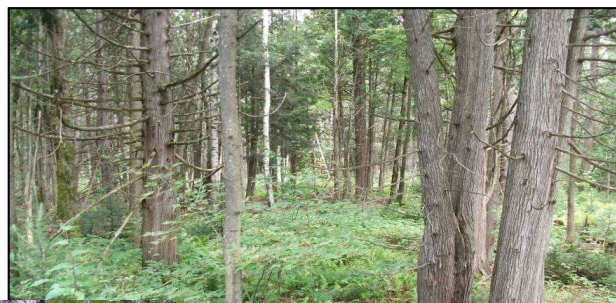
- Reboisement (abris)
- Reboisement (contrôle du castor)



PROTECTION ET MISE EN VALEUR DU BASSIN VERSANT DU RUISSEAU WILLIAMS

ACTION 3 : TRAVAUX FORÊT-FAUNE

- Sites de tambourinage
- Maintien de chicots
- Conservation de résineux



PROTECTION ET MISE EN VALEUR DU BASSIN VERSANT DU RUISSEAU WILLIAMS

ACTION 3 : TRAVAUX FORÊT-FAUNE

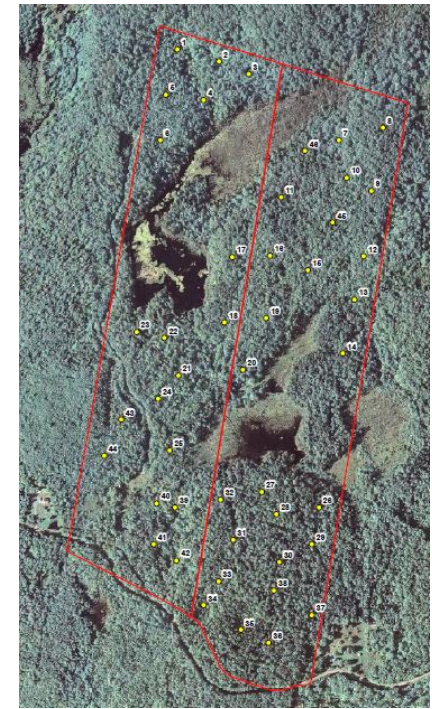
- Transplantation de matteucies fougère-à-l'autruche (73), de sanguinaires du Canada (72) et d'asarets du Canada (10)



PROTECTION ET MISE EN VALEUR DU BASSIN VERSANT DU RUISSEAU WILLIAMS

ACTION 3 : TRAVAUX FORÊT-FAUNE

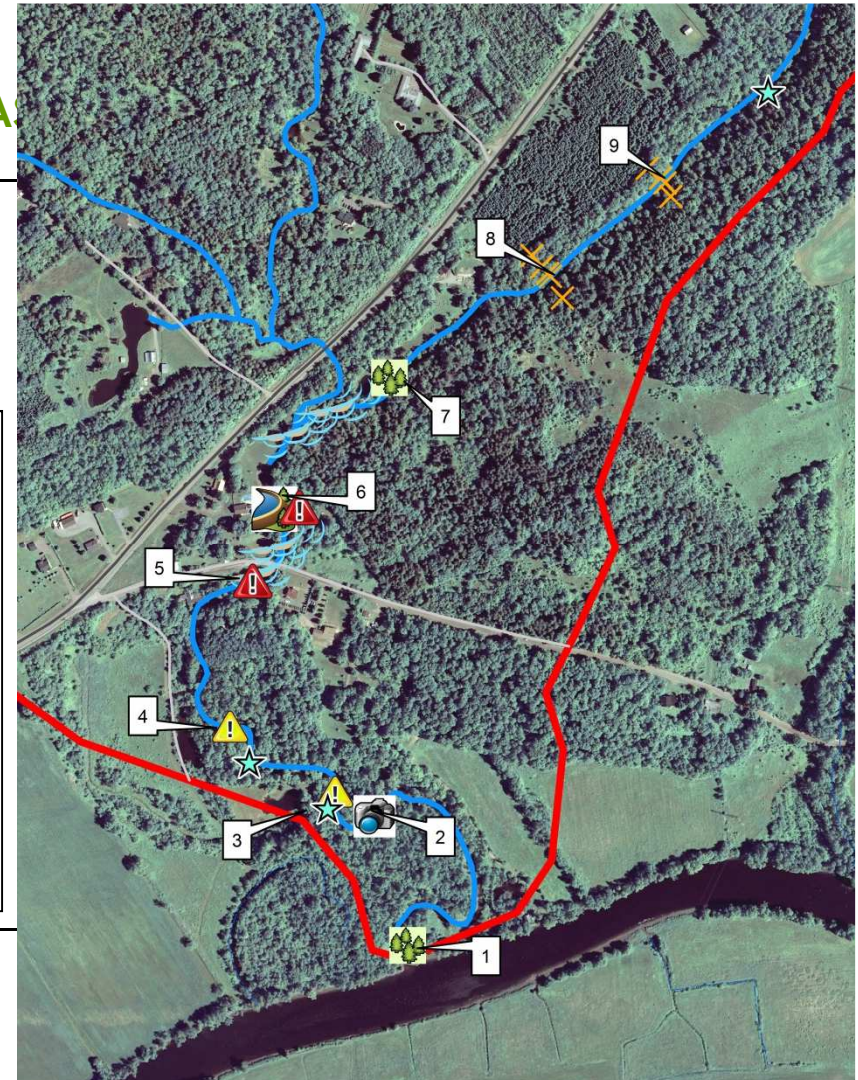
- Inventaire forestier chez des propriétaires participants avec les étudiants du collège Vanier



ACTION 4 : RUISSEAU WILLIAMS

- Inventaire du ruisseau Williams

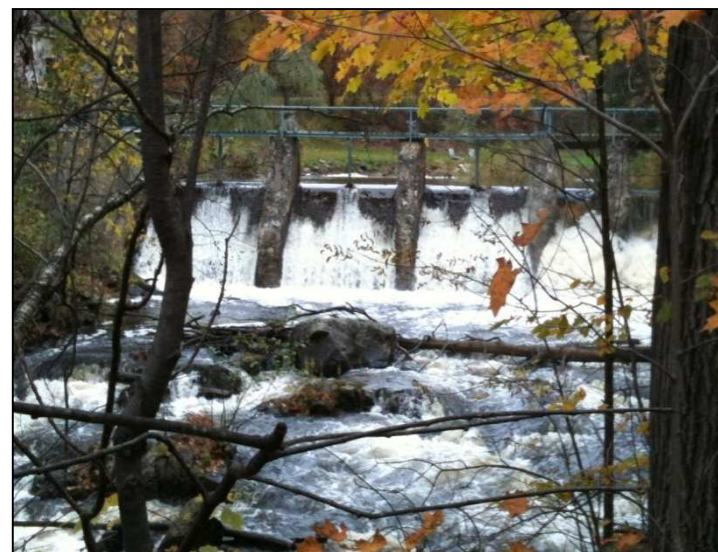
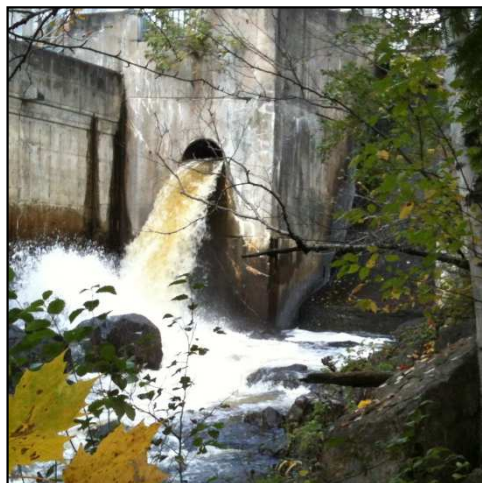
Légende			
	Bassin versant		Ponceau non conforme
	Cours d'eau		Ponceau conforme
	Tributaire		Embâcle, barrage de castor
	Photographie		Barrage (municipal, privé)
	Chute, débit rapide		Revégétalisation
	Obstacle à la libre circulation du poisson		Problème d'érosion
			Frayère potentielle



PROTECTION ET MISE EN VALEUR DU BASSIN VERSANT DU RUISSEAU WILLIAMS

ACTION 4 : RUISSEAU WILLIAMS

- Libre circulation du poisson



PROTECTION ET MISE EN VALEUR DU BASSIN VERSANT DU RUISSEAU WILLIAMS

ACTION 4 : RUISSEAU WILLIAMS

- Libre circulation du poisson









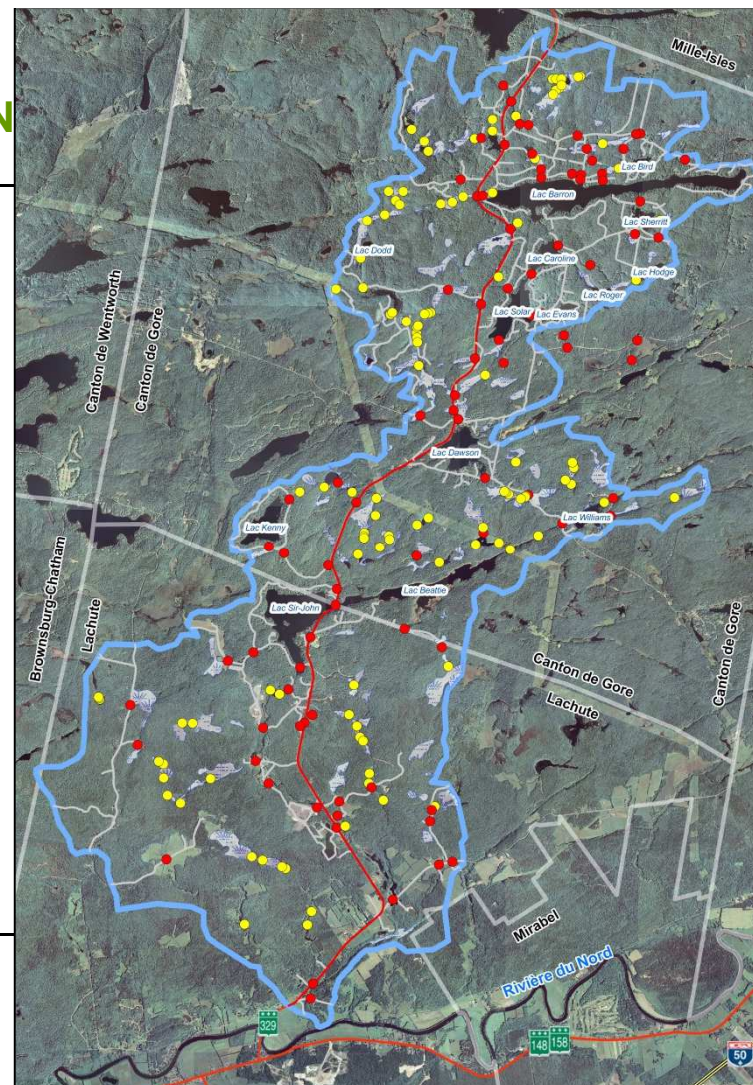
PROTECTION ET MISE EN VALEUR DU BASSIN

ACTION 4 : RUISSEAU WILLIAMS

- Libre circulation du poisson

Légende

	Bassin versant du ruisseau Williams		
	Lacs		Cours d'eau
	Milieux humides		Cours d'eau intermittents
	Barrage de castor (175)		Traverse de cours d'eau (91)



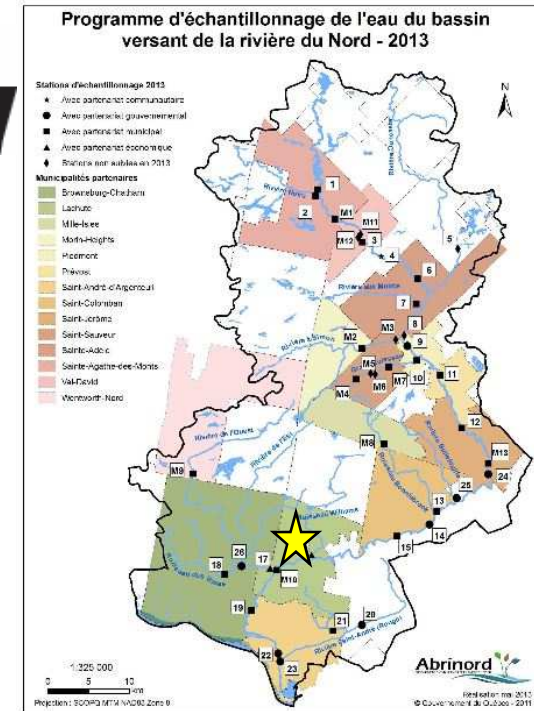
PROTECTION ET MISE EN VALEUR DU BASSIN VERSANT DU RUISSEAU WILLIAMS

ACTION 4 : RUISSEAU WILLIAMS

- Qualité d'eau



Données mensuelles 2013								
Paramètres	A	M	J	J	A	S	O	N
Coliformes fécaux	1	13	98	26	180	110	18	16
Matières en suspens.	14	2	6	3	3	3	2	3
Phosphore total p.	0,023	0,007	0,02	0,012	0,011	0,008	0,016	0,007



VANIER
CÉGEP / COLLEGE



PROTECTION ET MISE EN VALEUR DU BASSIN VERSANT DU RUISSEAU WILLIAMS

ACTION 4 : CONSERVATION

- Conservation de milieux humides



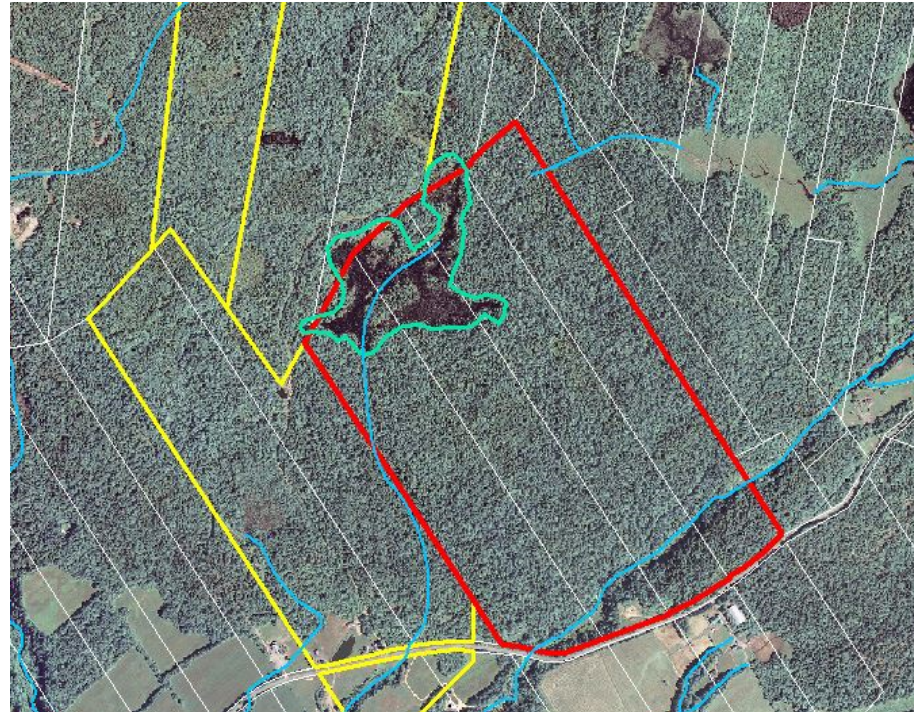
PROTECTION ET MISE EN VALEUR DU BASSIN VERSANT DU RUISSEAU WILLIAMS

ACTION 4 : CONSERVATION

- Servitude de conservation forestière

- ❖ 90 hectares
- ❖ Milieux humides
- ❖ Cours d'eau
- ❖ EMV

- Terra-Conservation,
Alliance pour la nature



ACTION 4 : CONSERVATION

- **La certification forestière et environnementale**

- ❖ Certification FSC® ayant les critères de certification les plus élevés
- ❖ Supervision des activités par une tierce partie qualifiée
- ❖ Renforce l'image de l'aménagement forestier auprès du public
- ❖ Élargi les marchés pour les produits



La marque de la
gestion forestière
responsable

PROTECTION ET MISE EN VALEUR DU BASSIN VERSANT DU RUISSEAU WILLIAMS

Axe	Enjeux vérifiés	Objectif	Action	Cibles	Indicateur
Environnement	1. Habitat du poisson	1.1. Amélioration des connaissances sur l'habitat du poisson	1.1.1 Inventaire du ruisseau Williams	La totalité du ruisseau Williams	Nombre de mètres inventoriés
		1.2. Favoriser la libre circulation du poisson	1.2.1 Inventaire des traverses de cours d'eau	Remplacement d'au moins 40 % des ponceaux hors-normes	Nombre de ponceaux remplacés
	2. Castor	2.1 Favoriser la relève pour le piégeage professionnel, la valorisation et l'exploitation du castor	2.1.1 Formation sur les méthodes de trappage	20% des propriétaires du bassin versant.	Nombre de participants
		2.2 Réaliser une gestion intégrée des populations de castors	2.2.1 Installation de structures de contrôle du niveau d'eau	Barrages de castor pouvant causer des dommages aux infrastructures publiques	Nombre de cubes Morency installé
	3 Ravage de Hill Head	3.1 Augmenter le potentiel d'abri et de nourriture	3.1.1 Aménagements forestiers favorisant le maintien d'un couvert résineux	Boisés situés à proximité et dans le ravage	Superficie de travaux réalisés
			3.1.2 Aménagements forestiers favorisant la régénération		



PROTI



PROTECTION ET MISE EN VALEUR DU BASSIN VERSANT DU RUISSEAU WILLIAMS

Axe	Enjeux vérifiés	Objectif	Action	Cibles	Indicateur
Environnement	4 Habitat faunique	4.1 Réaliser des travaux forestiers visant à améliorer les habitats fauniques	Lors de la réalisation des travaux forestiers, l'habitat de la petite faune sera mis en valeur lorsqu'applicable 4.1.1	L'habitat de la gélinotte huppée et du lièvre d'Amérique	Nombre d'aménagement réalisé
	5 Faune et flore menacée, vulnérable ou susceptible d'être ainsi désignée	5.1 Validation des données du CDPNQ lors des inventaires terrain	5.1.1 Transmission de données aux CDPNQ	Tous les terrains visités	Nombre d'occurrences validées
		5.2 Sensibiliser les propriétaires à la présence de ces espèces	5.2.1 Transmettre de l'information sur ces espèces aux propriétaires	Chez tous les propriétaires concernés	Nombre de propriétaires informés
		5.3 Développer l'habitat de ces espèces sur terres privées	5.3.1 Réaliser des aménagements afin d'assurer la pérennité et favoriser la présence de ces espèces		Nombre d'aménagements réalisés
	6 Peuplements forestiers	6.1 Augmenter la diversité des travaux sylvicoles réalisés	6.1.1 Effectuer des travaux hors-norme	Chez les propriétaires intéressés	Superficie de travaux réalisés
			6.1.2 Formation aux propriétaires concernant les différents types de travaux pouvant être réalisés	Tous les propriétaires de boisés de 4 ha et plus	Nombre de participants

PROTECTION ET MISE EN VALEUR DU BASSIN VERSANT DU RUISSEAU WILLIAMS

Axe	Enjeux vérifiés	Objectif	Action	Cibles	Indicateur
Environnement	4 Habitat faunique	4.1 Réaliser des travaux forestiers visant à améliorer les habitats fauniques	Lors de la réalisation des travaux forestiers, l'habitat de la petite faune sera mis en valeur lorsqu'applicable 4.1.1	L'habitat de la gélinotte huppée et du lièvre d'Amérique	Nombre d'aménagement réalisé
	5 Faune et flore menacée, vulnérable ou susceptible d'être ainsi désignée	5.1 Validation des données du CDPNQ lors des inventaires terrain	5.1.1 Transmission de données aux CDPNQ	Tous les terrains visités	Nombre d'occurrences validées
		5.2 Sensibiliser les propriétaires à la présence de ces espèces	5.2.1 Transmettre de l'information sur ces espèces aux propriétaires	Chez tous les propriétaires concernés	Nombre de propriétaires informés
		5.3 Développer l'habitat de ces espèces sur terres privées	5.3.1 Réaliser des aménagements afin d'assurer la pérennité et favoriser la présence de ces espèces		Nombre d'aménagements réalisés
	6 Peuplements forestiers	6.1 Augmenter la diversité des travaux sylvicoles réalisés	6.1.1 Effectuer des travaux hors-norme	Chez les propriétaires intéressés	Superficie de travaux réalisés
			6.1.2 Formation aux propriétaires concernant les différents types de travaux pouvant être réalisés	Tous les propriétaires de boisés de 4 ha et plus	Nombre de participants

PROTECTION ET MISE EN VALEUR DU BASSIN VERSANT DU RUISSEAU WILLIAMS

Axe	Enjeux vérifiés	Objectif	Action	Cibles	Indicateur
Environnement	6 Peuplements forestiers	6.1 Augmenter la diversité des travaux sylvicoles réalisés	6.1.3 Adapter le type de travaux aux besoins et aux objectifs des propriétaires	Tous les propriétaires de boisés de 4 ha et plus	Nombre par type de travaux réalisés
		6.2 Valider et conserver les FHVC identifiées cartographiquement	6.2.1 Valider la présence de ce type de boisé lors de l'élaboration de CP	Tous les boisés ciblés cartographiquement	Superficie de FHVC validée
			6.2.2 Renseigner les propriétaires de la présence de ce type de forêt et des aménagements pouvant y être réalisés	Chez les propriétaires concernés	
	7 Eau et milieu humide	7.1 Diminuer l'apport de nutriments vers les plans d'eau	7.1.1 Inventaire des bandes riveraines	Revégétaliser 80 % des bandes riveraines inventoriées et qualifiées non conformes	Nombre de bandes riveraines revégétalisées
			7.1.2 Inventaire des fosses septiques	Changer 80 % des fosses septiques inventoriées et qualifiées non conforme	Nombre de fosses septiques changées
			7.1.3 Sensibiliser les riverains à l'importance de la bande riveraine	Tous les riverains des lacs n'ayant aucune association	Nombre d'envois effectués

PROTECTION ET MISE EN VALEUR DU BASSIN VERSANT DU RUISSEAU WILLIAMS

Axe	Enjeux vérifiés	Objectif	Action	Cibles	Indicateur	
Environnement	6 Peuplements forestiers	6.1 Augmenter la diversité des travaux sylvicoles réalisés	6.1.3 Adapter le type de travaux aux besoins et aux objectifs des propriétaires	Tous les propriétaires de boisés de 4 ha et plus	Nombre par type de travaux réalisés	
		6.2 Valider et conserver les FHVC identifiées cartographiquement	6.2.1 Valider la présence de ce type de boisé lors de l'élaboration de CP	Tous les boisés ciblés cartographiquement	Superficie de FHVC validée	
	6.2.2 Renseigner les propriétaires de la présence de ce type de forêt et des aménagements pouvant y être réalisés		Chez les propriétaires concernés			
	7 Eau et milieu humide	7.1 Diminuer l'apport de nutriments vers les plans d'eau	7.1.1 Inventaire des bandes riveraines	7.1.1 Inventaire des bandes riveraines	Revégétaliser 80 % des bandes riveraines inventoriées et qualifiées non conformes	Nombre de bandes riveraines revégétalisées
			7.1.2 Inventaire des fosses septiques	7.1.2 Inventaire des fosses septiques	Changer 80 % des fosses septiques inventoriées et qualifiées non conforme	Nombre de fosses septiques changées
			7.1.3 Sensibiliser les riverains à l'importance de la bande riveraine	7.1.3 Sensibiliser les riverains à l'importance de la bande riveraine	Tous les riverains des lacs n'ayant aucune association	Nombre d'envois effectués

PROTECTION ET MISE EN VALEUR DU BASSIN VERSANT DU RUISSEAU WILLIAMS

Axe	Enjeux	Objectifs	Actions	Cibles	Indicateur
Social	8 Adhésion des propriétaires au projet	8.1 Faire connaître les programmes de mise en valeur de la forêt privée	8.1.1 Envoi de pochettes d'information	Tous les propriétaires de boisés de 4 ha et plus du bassin versant	Nombre d'appels reçus
			8.1.2 Formation auprès des propriétaires de boisés privés		Nombre de participants
		8.2 Augmenter le nombre de producteurs forestiers dans le bassin versant	8.2.1 Appel de certains propriétaires cibles	15 appels annuellement	Nombre d'appels réalisés
			8.3 Faire connaître le projet	8.3.1 Mise en place de panneaux à l'entrée et à la sortie du bassin versant	Installation de 2 panneaux
		8.3.2 Confection de panneaux d'adhésion		Propriétaires de boisés de 4 ha et plus participant au projet	Nombre de panneaux d'adhésion distribués
		8.3.3 Envoi d'un bulletin d'information		2 bulletins annuellement	Nombre de bulletins envoyés
	9 Implication des partenaires	9.1 Faire circuler l'information en lien avec le projet	9.1.1 Poursuivre la collaboration avec le Collège Vanier	Une activité annuellement	Nombre d'activité réalisée
			9.1.2 Poursuivre le partenariat avec les villes et la MRC	Envoi de 2 bulletins annuellement aux villes et MRC	Nombre de communication réalisée
		9.2 Impliquer de nouveaux partenaires	9.2.1 Utiliser diverses opportunités (rencontres, subventions, réunion d'information) afin de recruter de nouveaux partenaires.	Trouver 2 nouveaux partenaires	Nombre de partenaires

PROTECTION ET MISE EN VALEUR DU BASSIN VERSANT DU RUISSEAU WILLIAMS

Axe	Enjeux	Objectifs	Actions	Cibles	Indicateur
Social	8 Adhésion des propriétaires au projet	8.1 Faire connaître les programmes de mise en valeur de la forêt privée	8.1.1 Envoi de pochettes d'information	Tous les propriétaires de boisés de 4 ha et plus du bassin versant	Nombre d'appels reçus
			8.1.2 Formation auprès des propriétaires de boisés privés		Nombre de participants
		8.2 Augmenter le nombre de producteurs forestiers dans le bassin versant	8.2.1 Appel de certains propriétaires cibles	15 appels annuellement	Nombre d'appels réalisés
			8.3 Faire connaître le projet	8.3.1 Mise en place de panneaux à l'entrée et à la sortie du bassin versant	Installation de 2 panneaux
		8.3.2 Confection de panneaux d'adhésion		Propriétaires de boisés de 4 ha et plus participant au projet	Nombre de panneaux d'adhésion distribués
		8.3.3 Envoi d'un bulletin d'information		2 bulletins annuellement	Nombre de bulletins envoyés
	9 Implication des partenaires	9.1 Faire circuler l'information en lien avec le projet	9.1.1 Poursuivre la collaboration avec le Collège Vanier	Une activité annuellement	Nombre d'activité réalisée
			9.1.2 Poursuivre le partenariat avec les villes et la MRC	Envoi de 2 bulletins annuellement aux villes et MRC	Nombre de communication réalisée
		9.2 Impliquer de nouveaux partenaires	9.2.1 Utiliser diverses opportunités (rencontres, subventions, réunion d'information) afin de recruter de nouveaux partenaires.	Trouver 2 nouveaux partenaires	Nombre de partenaires

PROTECTION ET MISE EN VALEUR DU BASSIN VERSANT DU RUISSEAU WILLIAMS

Axe	Enjeux	Objectifs	Actions	Cibles	Indicateur
Social	9 Implication des partenaires	9.1 Faire circuler l'information en lien avec le projet	9.1.1 Poursuivre la collaboration avec le Collège Vanier	Une activité annuellement	Nombre d'activité réalisée
	10 Vision négative des aménagements forestiers et leur impact sur la faune	10.1 Faire connaître les bénéfices des aménagements forestiers sur la faune	10.1.1 Réalisation d'un guide identifiant les travaux forêt-faune pouvant être réalisés	Distribution d'un guide à chaque propriétaire de 4 ha +	Nombre de guides distribués
			10.1.2 Visite chez un producteur ayant réalisé des travaux	Tous les propriétaires de 4 ha+	Nombre de propriétaires participant Nombre de participants

PROTECTION ET MISE EN VALEUR DU BASSIN VERSANT DU RUISSEAU WILLIAMS

Axe	Enjeux	Objectifs	Actions	Cibles	Indicateur
Social	9 Implication des partenaires	9.1 Faire circuler l'information en lien avec le projet	9.1.1 Poursuivre la collaboration avec le Collège Vanier	Une activité annuellement	Nombre d'activité réalisée
	10 Vision négative des aménagements forestiers et leur impact sur la faune	10.1 Faire connaître les bénéfices des aménagements forestiers sur la faune	10.1.1 Réalisation d'un guide identifiant les travaux forêt-faune pouvant être réalisés	Distribution d'un guide à chaque propriétaire de 4 ha +	Nombre de guides distribués
			10.1.2 Visite chez un producteur ayant réalisé des travaux	Tous les propriétaires de 4 ha+	Nombre de propriétaires participant Nombre de participants

PROTECTION ET MISE EN VALEUR DU BASSIN VERSANT DU RUISSEAU WILLIAMS

Axe	Enjeux	Objectifs	Actions	Cibles	Indicateur
Économique	11 Activité de prélèvements faunique	11.1 Rendre le territoire plus accessible aux activités de prélèvements fauniques	11.1.1 Création d'un site d'écopêche au lac Beattie	Les citoyens de Gore et de Lachute	Statistiques de pêche
			11.1.2 Stimuler la location volontaire de terrain en incluant des exemples de baux dans les cahiers du propriétaire	50 cahiers	Nombre de baux signés
	12 Récréotourisme	12.1 Favoriser l'accessibilité à des activités de plein air dans le bassin versant	12.1.1 Mise en place d'un réseau de sentiers (ski de fond, raquette, randonnée) au lac Beattie	18 kilomètres de sentiers	Longueur totale de sentiers aménagés
	13 Optimiser les potentiels de productivité forestière	13.1 Favoriser l'exploitation acéricole	13.1.1 Réaliser des aménagements acérico-forestiers	25 ha de travaux acérico-forestiers	Superficie aménagée

PROTECTION ET MISE EN VALEUR DU BASSIN VERSANT DU RUISSEAU WILLIAMS

Axe	Enjeux	Objectifs	Actions	Cibles	Indicateur
Économique	11 Activité de prélèvements faunique	11.1 Rendre le territoire plus accessible aux activités de prélèvements fauniques	11.1.1 Création d'un site d'écopêche au lac Beattie	Les citoyens de Gore et de Lachute	Statistiques de pêche
			11.1.2 Stimuler la location volontaire de terrain en incluant des exemples de baux dans les cahiers du propriétaire	50 cahiers	Nombre de baux signés
	12 Récréotourisme	12.1 Favoriser l'accessibilité à des activités de plein air dans le bassin versant	12.1.1 Mise en place d'un réseau de sentiers (ski de fond, raquette, randonnée) au lac Beattie	18 kilomètres de sentiers	Longueur totale de sentiers aménagés
	13 Optimiser les potentiels de productivité forestière	13.1 Favoriser l'exploitation acéricole	13.1.1 Réaliser des aménagements acérico-forestiers	25 ha de travaux acérico-forestiers	Superficie aménagée

PROTECTION ET MISE EN VALEUR DU BASSIN VERSANT DU RUISSEAU WILLIAMS

Avant projet	Aujourd'hui
16% avaient leur statut de prod. for.	28 % ont leur statut
Travaux sylvicoles : 26 ha annuellement	51ha réalisé annuellement
Territoire en conservation : 0 ha	Territoire en conservation : 220,5 ha
Travaux fauniques encadrés: 0 ha	Travaux fauniques encadrés: moy 20 ha
Collaboration en partenaires : faible	Rencontres et projet commun
Transplantation d'espèces à statut précaire : 0 plants	155 plants transplantés


PROTECTION ET MISE EN VALEUR DU BASSIN VERSANT DU RUISSEAU WILLIAMS

PROJECTIONS ET ASPIRATIONS

- Maintenir la connaissance du milieu (ressources humaines, paysagères et environnementales)
- Poursuivre le développement de travaux forêt-faune qui répondent davantage aux besoins des propriétaires
- Persister dans une perspective d'innovation (banc d'essais)

PROJECTIONS ET ASPIRATIONS

Le maintien de la collaboration et de la participation de la Fondation de la Faune du Québec est nécessaire pour :

- Recueillir les bénéfices des efforts de sensibilisation déployés (participation accrue des propriétaires dans les dernières années)
- Maintenir des communications avec les  propriétaires
- Assurer un statut particulier au projet afin de créer un effet de levier avec les autres partenaires
- Maintenir la participation active des Agences régionales des forêts privées

PROTECTION ET MISE EN VALEUR DU BASSIN VERSANT DU RUISSEAU WILLIAMS



MERCI!